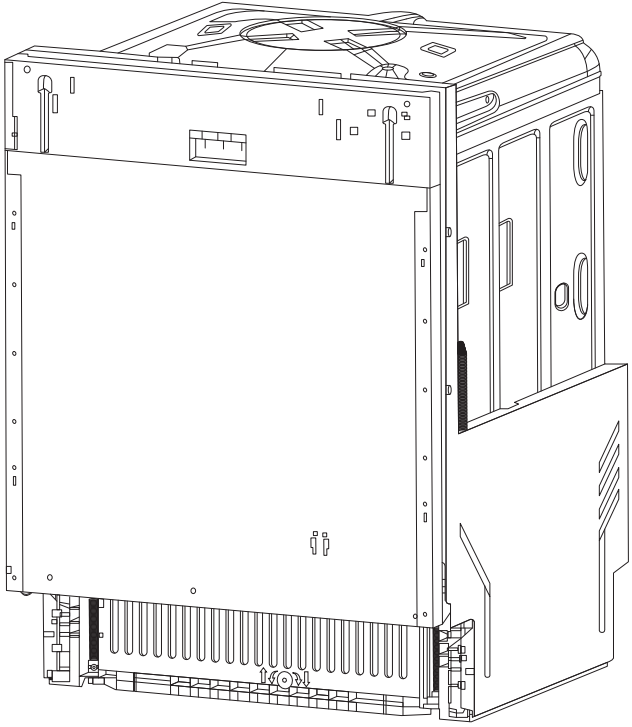


FR Lave-vaisselle  
encastrable  
13 couverts

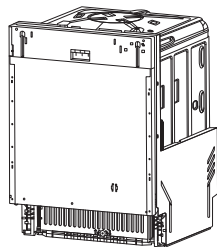


**FR IMPORTANT :** Ces instructions sont données pour votre sécurité.  
Merci de les lire attentivement avant de manipuler le produit et de les conserver pour référence.

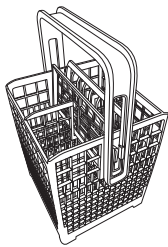
V10624\_5059340987767\_MAND2\_2324

**NN13PSBEU**  
**5059340987767**

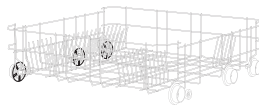
## FR Pièces



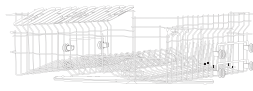
01. x1



02. x1



03. x1



04. x1



05. x2



06. x1



07. x10

Ø4.0 x 16 mm



08. x2

Ø4.0 x 13 mm (T15)



09. x4

Ø3.9 x 40 mm



10. x2

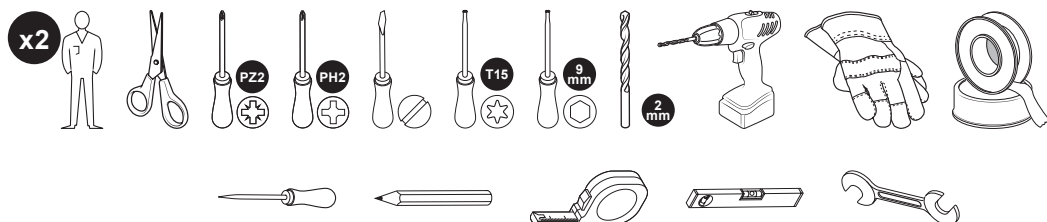
Ø3.5 x 16 mm



11. x2

Ø3.9 x 30 mm

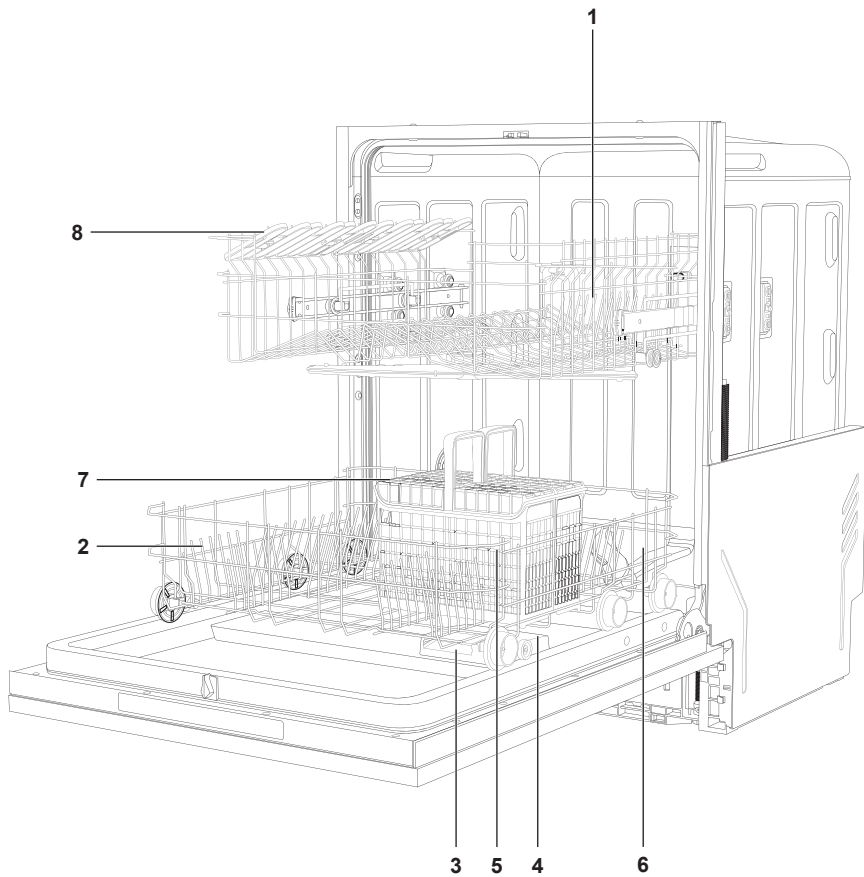
## FR Vous aurez besoin de



## FR Table des matières

FR	
Description du produit	3
Sécurité	4
Garantie	11
Installation	13
Fonctions et réglages	19
Entretien et maintenance	30

## FR Description du produit



- FR** 1. Panier supérieur 2. Panier inférieur 3. Distributeur de détergent 4. Réservoir de liquide de rinçage  
5. Réservoir de sel 6. Ensemble filtre 7. Panier à couverts 8. Porte-couteaux



**FR**

## **Avant de commencer**

Ces consignes concernent votre sécurité. Lire attentivement les instructions suivantes avant de procéder à l'installation et à l'utilisation de cet appareil.



**AVERTISSEMENT :**  
**TOUTES LES  
INSTALLATIONS  
DOIVENT ÊTRE  
EFFECTUÉES PAR  
UNE PERSONNE  
DÛMENT QUALIFIÉE,  
EN SUIVANT  
RIGOREUSEMENT  
LES  
RÉGLEMENTATIONS  
LOCALES EN  
MATIÈRE DE  
CONSTRUCTION ET  
LES PRÉSENTES  
INSTRUCTIONS.**

- Afin d'éviter tout risque lors de l'utilisation d'un appareil électrique, il est important que le lave-vaisselle soit correctement installé et que les instructions de sécurité soient lues attentivement afin d'éviter une mauvaise utilisation et tout danger.

Après avoir retiré les matériaux d'emballage du lave-vaisselle, vérifier que ce dernier n'est pas endommagé. En cas de doute, ne pas utiliser l'appareil et contacter le service client au 0805 114 951.

- Contrôler l'emballage et s'assurer de disposer de toutes les pièces répertoriées, puis choisir l'emplacement approprié pour le produit.
- La plaque signalétique placée sur l'appareil affiche toutes les informations d'identification nécessaires pour commander des pièces de rechange.
- En cas de vente ou de don de l'appareil, ou encore s'il est laissé sur place lors d'un déménagement, s'assurer de remettre cette notice au nouveau propriétaire afin qu'il puisse se familiariser avec l'appareil et les avertissements de sécurité.

## **Sécurité**

- Cet appareil ne doit pas être utilisé avec une minuterie externe, un temporisateur ou un système de commande à distance séparé.

- Avant d'utiliser l'appareil pour la première fois, retirer tous les emballages et nettoyer toutes les pièces. Se reporter aux détails fournis dans la section « Entretien et maintenance ».
- L'installation doit être effectuée conformément à toutes les réglementations locales en vigueur. En cas de doute, contacter un professionnel.
- Avant l'installation, choisir l'emplacement approprié pour le produit.
- Ne pas utiliser cet appareil à l'extérieur, en environnement humide, dans une salle de bains ou dans tout endroit où il risque d'être mouillé.
- Il convient d'éloigner les enfants de moins de 8 ans, à moins qu'ils ne soient surveillés en permanence.
- Ne pas laisser cet appareil sans surveillance lorsqu'il est en cours d'utilisation.
- Toujours utiliser l'appareil sur une surface stable, plane, propre, sèche et antidérapante.
- Cet appareil est destiné à un usage domestique uniquement.
- La pression d'entrée d'eau maximale est de 1 MPa.
- La pression d'entrée d'eau minimale est de 0,04 Mpa.



**AVERTISSEMENT :**  
**CET APPAREIL EST UNIQUEMENT DESTINÉ AU NETTOYAGE DE LA VAISSELLE ET DES COUVERTS. IL NE DOIT PAS ÊTRE UTILISÉ À D'AUTRES FINS, TELLES QUE LE NETTOYAGE DE VÊTEMENTS OU DE CHAUSSURES, LA CUISSON D'ALIMENTS À LA VAPEUR OU AUTRES TÂCHES SIMILAIRES.**



**AVERTISSEMENT :**  
**RISQUE D'INCENDIE ET D'ÉLECTROCUTION.**

- L'installation de cet appareil doit uniquement être effectuée par une personne qualifiée.
- Ne pas installer ou utiliser un appareil endommagé.
- Suivre les instructions d'installation fournies avec l'appareil.

- Faire toujours preuve de prudence lors du déplacement de l'appareil, en raison de son poids. Toujours porter des gants de protection et des chaussures fermées.
- Ne pas tirer l'appareil par la poignée.
- Cet appareil est équipé d'une fiche secteur adaptée à votre pays. Avant de la brancher sur l'alimentation électrique, s'assurer que la tension de secteur correspond à la tension indiquée sur la plaque signalétique.
- Toujours utiliser une prise antichoc correctement installée.
- Ne pas utiliser d'adaptateurs multifiches ni de rallonges.
- Veiller à ne pas endommager la fiche secteur et le câble secteur.
- Ne pas laisser les câbles secteur toucher ou s'approcher de la porte de l'appareil, en particulier lorsque la porte est chaude.
- brancher la fiche sur la prise secteur uniquement lorsque l'installation est terminée. S'assurer que la fiche secteur est accessible après l'installation.
- Si la prise secteur est desserrée, ne pas brancher la fiche secteur.
- Ne pas tirer sur le câble secteur pour débrancher l'appareil. Toujours tirer sur la fiche secteur.
- Vérifier régulièrement que le cordon d'alimentation n'est pas endommagé. Si le cordon d'alimentation est endommagé, il doit être remplacé par le fabricant, son prestataire de service ou une personne qualifiée afin d'éviter tout danger.
- Cet appareil est conforme aux directives européennes.
- Cet appareil peut être utilisé par des enfants âgés de 8 ans et plus et par des personnes ayant des capacités physiques, sensorielles ou mentales réduites, ou présentant un manque d'expérience et de connaissances, à condition qu'ils soient correctement surveillés ou qu'ils aient reçu des instructions concernant l'utilisation de l'appareil en toute sécurité et qu'ils comprennent les risques encourus. Le nettoyage et l'entretien par l'utilisateur ne doivent pas être effectués par des enfants sans surveillance. Garder l'appareil et son câble hors de portée des enfants de moins de 8 ans. Les enfants ne doivent pas jouer avec l'appareil.



**AVERTISSEMENT :**  
RISQUE DE  
BLESSURE, DE  
BRÛLURE, DE CHOC  
ÉLECTRIQUE OU  
D'EXPLOSION.



**AVERTISSEMENT :**  
LES COUTEAUX  
ET AUTRES  
USTENSILES  
POINTUS DOIVENT  
ÊTRE PLACÉS DANS  
LE PANIER POINTE  
VERS LE BAS OU À  
L'HORIZONTALE.

- Ne pas ouvrir la porte de l'appareil lorsqu'il est en marche, sauf si cela est nécessaire. Faire attention à la vapeur et à l'eau chaude susceptibles de s'échapper à l'ouverture de la porte.
- Garder tous les produits pour le lave-vaisselle et les détergents hors de portée des enfants et des animaux domestiques. Ne pas les laisser entrer en contact avec la peau et les yeux. Ne pas avaler.
- La porte est dotée d'un ressort et se ferme donc automatiquement lorsque vous la lâchez. Ne pas laisser la porte claquer contre l'avant de l'appareil.
- Lorsque vous sortez complètement les paniers supérieur et inférieur, la porte de l'appareil supportera le poids de ces deux paniers. Ne pas placer d'autres charges sur la porte, car le produit pourrait basculer.
- Ne pas modifier les spécifications de cet appareil.
- S'assurer que les ouvertures de ventilation ne sont pas obstruées.
- Éteindre l'appareil après chaque utilisation.
- Ne pas utiliser l'appareil avec les mains mouillées.
- Ne pas s'appuyer et ne pas appliquer de pression sur la porte ouverte.
- Ne pas utiliser l'appareil comme surface de travail ou de rangement.
- Si l'appareil est installé derrière un panneau de meuble (par exemple une porte), s'assurer que la porte n'est jamais fermée lorsque l'appareil est en fonctionnement. La chaleur et l'humidité peuvent s'accumuler derrière un panneau de meuble fermé et endommager l'appareil, le meuble dans lequel il est encastré ou le sol. Ne fermer le panneau de meuble qu'une fois que l'appareil a complètement refroidi après utilisation.

- Ne jamais laisser la porte de l'appareil ouverte, hormis pendant que vous le remplissez et le videz. La porte ne doit pas être laissée en position ouverte, car cela pourrait présenter un risque de trébuchement.
- Aucune réclamation de responsabilité ou de garantie ne sera acceptée pour les dommages découlant d'une mauvaise utilisation ou d'une manipulation inappropriée de l'appareil.
- Les jeux de flexibles neufs fournis avec l'appareil doivent être utilisés ; les anciens ne doivent pas être réutilisés et doivent être mis au rebut dans votre centre de recyclage local.
- Ne jamais essayer de démonter l'appareil. Aucune réclamation au titre de la garantie ne sera acceptée pour les dommages causés par une manipulation incorrecte.
- Avant de procéder à l'entretien, éteindre l'appareil et débrancher la fiche secteur de la prise secteur.
- Laisser l'appareil débranché de l'alimentation après l'installation.
- Nettoyer l'appareil régulièrement pour éviter la détérioration du matériau de surface.
- Ne pas utiliser de nettoyeur vapeur pour nettoyer l'appareil.
- Se reporter à la section relative à l'entretien et à la maintenance pour procéder au nettoyage et à l'entretien de l'appareil.



## Raccordement direct

Toute installation doit être effectuée par une personne compétente ou un électricien qualifié. Avant de brancher le câble d'alimentation, s'assurer que la tension du secteur correspond à la tension indiquée sur la plaque signalétique.

- L'appareil est équipé d'une prise adaptée à une utilisation dans votre pays.
- Le câble ne doit pas être plié ou comprimé.
- Vérifier régulièrement que le cordon d'alimentation n'est pas endommagé.



**AVERTISSEMENT : IL S'AGIT D'UN APPAREIL DE CLASSE I. IL DOIT DONC ÊTRE RACCORDÉ À LA TERRE.**

- Cet appareil est livré avec un câble d'alimentation à 3 conducteurs présentant le code couleur suivant :  
Marron = L ou Phase  
Bleu = N ou Neutre  
Vert et jaune = E ou Terre
- **Le fusible de remplacement doit être de 13A (Royaume-Uni uniquement).**
- Afin d'éviter tout risque lors de l'utilisation d'un appareil électrique, il est important que celui-ci soit correctement installé et que les instructions de sécurité soient lues attentivement afin d'éviter une mauvaise utilisation et tout danger. Veiller à conserver cette notice pour toute référence ultérieure et à la transmettre aux prochains propriétaires. Après avoir déballé l'appareil, vérifier qu'il n'est pas endommagé. En cas de doute, ne pas utiliser l'appareil et contacter le service client.
- Le fabricant décline toute responsabilité en cas de dommages corporels ou matériels causés par une mauvaise utilisation ou installation incorrecte de l'appareil. Toute installation électrique permanente doit être conforme aux dernières réglementations en matière d'installations électriques applicables dans votre pays et, pour votre propre sécurité, il convient qu'un électricien qualifié ou un entrepreneur effectue cette installation.

## Données techniques

Hauteur (H)	818 mm
Largeur (l)	597 mm
Profondeur (D1)	555 mm (porte fermée)
Profondeur (D2)	1240 mm (avec la porte ouverte à 90°)

<b>Nom ou marque du fournisseur</b> : Kingfisher International Products Limited				
<b>Adresse du fournisseur</b> <sup>2</sup> : Fabricant Royaume-Uni : Kingfisher International Products Limited 1 Paddington Square, London, W2 1GG, United Kingdom Fabricant UE : Kingfisher International Products B.V. Rapenburgerstraat 175E, 1011 VM Amsterdam, The Netherlands				
<b>Numéro d'identification du modèle</b> : NN13PSBEU				
<b>Paramètres généraux du produit</b> :				
<b>Paramètre</b>	<b>Valeur</b>	<b>Paramètre</b>	<b>Valeur</b>	
Couverts	13	Dimensions en cm	Hauteur	82
			Largeur	60
			Profondeur	55
Indice d'efficacité énergétique (IEE)	55,5	Classe d'efficacité énergétique <sup>1</sup>	E	
<b>Paramètre</b>	<b>Valeur</b>	<b>Paramètre</b>	<b>Valeur</b>	
Indice de performance de nettoyage <sup>1</sup>	1,121	Indice de performance de séchage <sup>1</sup>	1,061	
Consommation d'énergie en kWh par cycle <sup>1</sup> , basée sur le programme Eco utilisant le remplissage à l'eau froide. La consommation d'énergie réelle dépend de l'utilisation de l'appareil.	0,930	Consommation d'eau en L par cycle <sup>1</sup> , basée sur le programme Eco. La consommation d'eau réelle dépend de l'utilisation de l'appareil et de la dureté de l'eau.	10,9	
Durée du programme <sup>1</sup> (h:min)	3:54	Type	Encastrable	
Émissions sonores dans l'air <sup>1</sup> (dB(A) re 1 pW)	47	Classe des émissions sonores dans l'air <sup>1</sup>	C	
Mode Arrêt (W)	0,50	Mode Veille (W)	1,00	
Démarrage différé (W) (le cas échéant)	4,00	Veille en réseau (W) (le cas échéant)	-	
<b>Durée minimale de la garantie offerte par le fabricant</b> <sup>2</sup> : 2 ans				
<b>Informations supplémentaires</b> :				
Lien vers le site Web du fournisseur, où se trouvent les informations figurant au point 6 de l'Annexe II du Règlement (UE) 2019/2022 de la Commission <sup>4 2</sup> : <a href="http://www.kingfisher.com/products">www.kingfisher.com/products</a>				
<sup>1</sup> Pour le programme Eco.				
<sup>2</sup> Les modifications apportées à ces éléments ne sont pas considérées comme pertinentes aux fins du point 4 de l'Article 4 du Règlement (UE) 2017/1369.				
<sup>3</sup> Si la base de données produit génère automatiquement le contenu définitif de cette cellule, le fournisseur ne doit pas saisir ces données.				
<sup>4</sup> Règlement (UE) 2019/2022 de la Commission du 1er octobre 2019 définissant les exigences d'écoconception pour les lave-vaisselle ménagers conformément à la Directive 2009/125/CE du Parlement européen et du Conseil, modifiant le Règlement (CE) n° 1275/2008 de la Commission et abrogeant le Règlement (UE) n° 1016/2010 de la Commission (voir page 267 du Journal Officiel).				

## Mise au rebut et recyclage



Ce symbole est connu sous le nom de « poubelle barrée ». Lorsque ce symbole est présent sur un produit ou une pile, vous ne devez pas jeter ces produits avec vos déchets ménagers. Certaines substances chimiques contenues dans les produits électriques/électroniques ou les piles peuvent nuire à la santé et à l'environnement. Déposer les articles électriques ou électroniques, ainsi que les piles, uniquement dans des systèmes de collecte séparés, qui permettent de récupérer et de recycler les matériaux contenus à l'intérieur. Votre coopération est essentielle pour assurer le succès de ces programmes et pour la protection de l'environnement.

## Garantie

Nous veillons tout particulièrement à sélectionner des matériaux de haute qualité et à utiliser des techniques de fabrication qui nous permettent de créer des produits à la fois design et durables. Ce produit (lave-vaisselle encastrable) bénéficie d'une garantie fabricant de 2 ans couvrant les défauts de fabrication à compter de la date d'achat (en cas d'achat en magasin) ou de la date de livraison (en cas d'achat sur Internet), sans coût supplémentaire pour une utilisation domestique normale (non commerciale ni professionnelle).

Pour déposer une réclamation au titre de cette garantie, vous devez présenter votre preuve d'achat (ticket de caisse, facture d'achat ou toute autre preuve recevable en vertu de la loi en vigueur). Conservez votre preuve d'achat dans un endroit sûr. Pour que cette garantie soit applicable, le produit que vous avez acheté doit être neuf. La garantie ne s'applique pas aux produits d'occasion ou aux modèles d'exposition. Sauf indication contraire prévue par la loi en vigueur, tout produit de remplacement fourni au titre de la présente garantie ne sera garanti que jusqu'à expiration de la période de garantie initiale.

Cette garantie couvre les défaillances et dysfonctionnements du produit, sous réserve que le produit ait été utilisé conformément à l'usage pour lequel il a été conçu, qu'il ait été installé, nettoyé et entretenu conformément aux informations contenues dans les présentes conditions générales ainsi que dans le manuel d'utilisation, et conformément à la pratique, sous réserve que celles-ci n'aillent pas à l'encontre du manuel d'utilisation.

Cette garantie ne couvre pas les défauts et dommages causés par l'usure normale ni les dommages pouvant résulter d'une utilisation non conforme, d'une installation ou d'un assemblage défectueux, ou d'une négligence, d'un accident, d'une mauvaise utilisation ou d'une modification du produit. Sauf indication contraire prévue par la loi en vigueur, cette garantie ne couvre en aucun cas les coûts accessoires (expédition, transport, frais de désinstallation et réinstallation, main d'œuvre, etc.), ni les dommages directs et indirects.

Si le produit est défectueux, nous nous engageons, dans un délai raisonnable, à réparer.

Cette garantie est valable dans le pays où vous avez acheté ce produit. Toute demande au titre de la garantie doit être adressée au magasin où vous avez acheté ce produit.

Cette garantie s'ajoute à vos droits au titre de la loi, sans les affecter.

Si vous avez acheté ce produit en France, en plus de cette garantie commerciale, le vendeur reste tenu de respecter la garantie légale de conformité prévue par les articles L217-4 à L217-14 du Code de la consommation et aux articles qui concernent les vices cachés de la chose vendue dans les conditions prévues aux articles 1641 à 1648 et 2232 du Code civil. Le distributeur auprès duquel vous avez acheté ce produit répond de tout défaut de conformité ou vice caché du produit, conformément aux présentes dispositions.

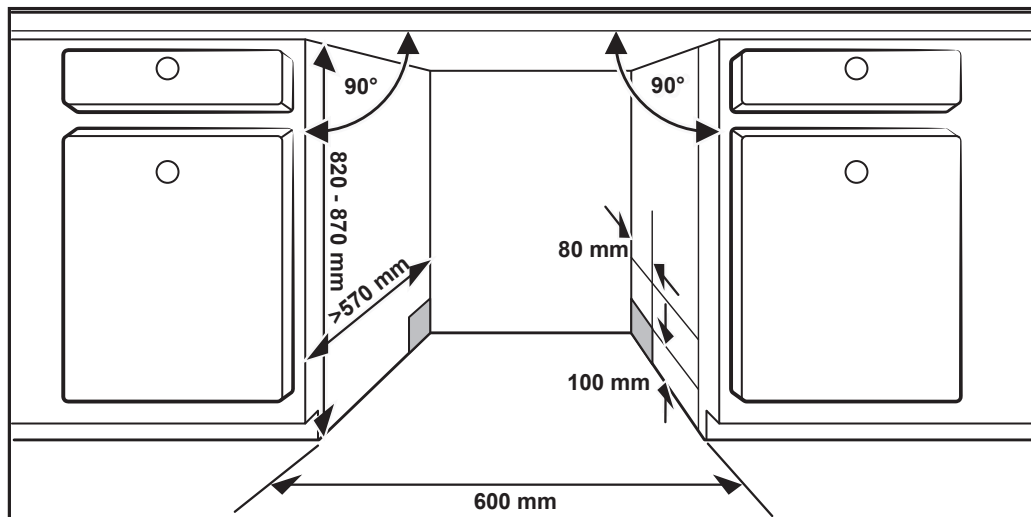
En vertu de l'article L217-16 du Code de la consommation, lorsque l'acheteur demande au vendeur, pendant la durée de la garantie commerciale qui lui a été consentie lors de l'acquisition ou de la réparation d'un bien meuble, une remise en état couverte par la garantie, toute période d'immobilisation d'au moins sept jours vient s'ajouter à la durée de la garantie qui reste à courir. Cette période court à compter de la demande d'intervention de l'acheteur ou de la mise à disposition pour réparation du bien en cause, si cette mise à disposition est postérieure à la demande d'intervention. Garantie légale de conformité (extrait du Code de la consommation) : Article L217-4 du Code de la consommation - Le vendeur doit livrer un bien conforme au contrat et répond des défauts de conformité existant

lors de la livraison. Il répond également des défauts de conformité résultant de l'emballage, des instructions de montage ou de l'installation lorsque celle-ci a été mise à sa charge par le contrat ou a été réalisée sous sa responsabilité. Article L217-5 du Code de la consommation - Le bien est conforme au contrat : 1. S'il est adapté à l'objectif généralement prévu pour des biens similaires et, le cas échéant : s'il correspond à la description donnée par le vendeur et possède les qualités présentées par le vendeur à l'acheteur sous forme d'échantillon ou de modèle ; s'il présente des qualités que l'acheteur peut légitimement attendre au regard des déclarations publiques faites par le vendeur, par le fabricant ou par son représentant, notamment dans la publicité ou l'étiquetage ; 2. Ou s'il présente les caractéristiques définies d'un commun accord par les parties ou est propre à tout usage spécial recherché par l'acheteur, porté à la connaissance du vendeur et que ce dernier a accepté. Article L217-12 du Code de la consommation - Toute réclamation suite à un défaut de conformité est limitée à deux ans à compter de la livraison du bien. Garantie légale sur les vices cachés (extrait du Code de la consommation) : Article 1641 du Code civil - Le vendeur est tenu de la garantie en cas de défauts cachés de la chose vendue qui la rendent impropre à l'usage auquel on la destine, ou qui diminuent tellement cet usage que l'acheteur ne l'aurait pas acquise, ou n'en aurait donné qu'un moindre prix, s'il les avait connus. Article 1648 du Code civil (alinéa 1) - Toute réclamation résultant de vices cachés doit être faite par l'acheteur dans un délai de deux ans à compter de la découverte du vice.

## **IMPORTANT – A CONSERVER POUR DE FUTURS BESOINS DE REFERENCE : A LIRE SOIGNEUSEMENT.**

---

# 01



## FR Installation du lave-vaisselle encastrable

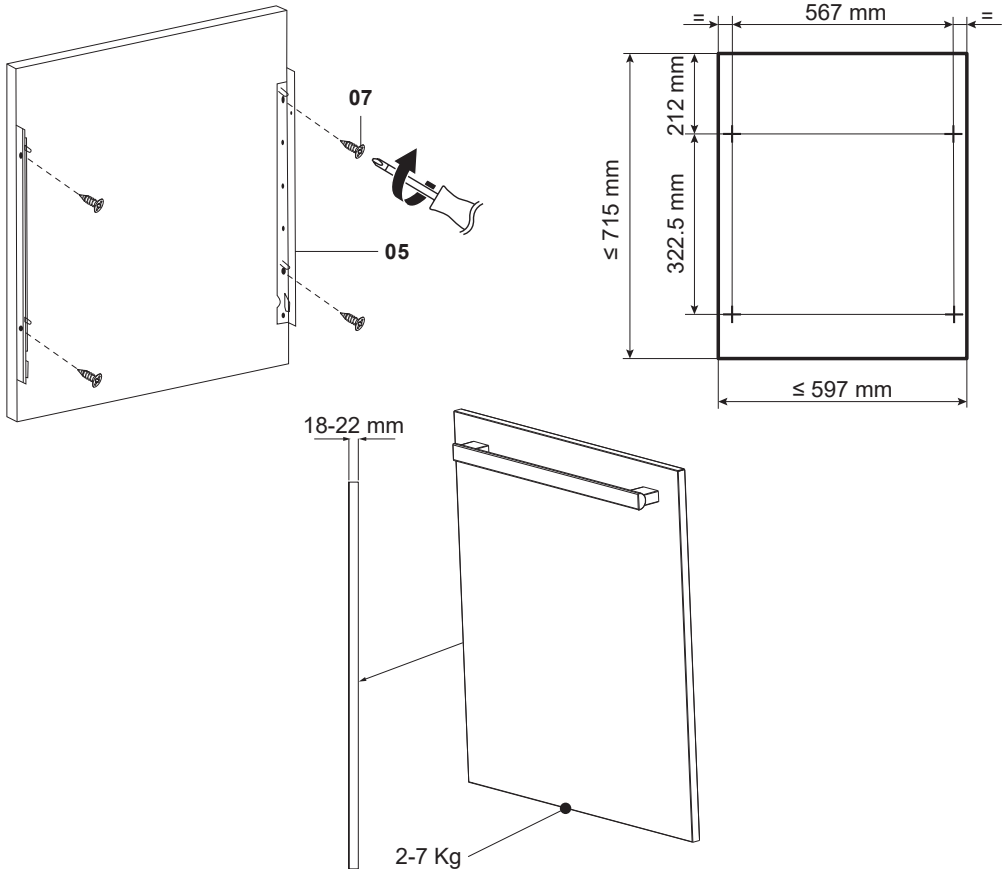
Pour garantir une installation appropriée, cet appareil doit être posé en dessous du plan de travail, entre deux meubles bas. Une plinthe peut être installée le long des meubles bas et du lave-vaisselle.

**IMPORTANT** : pour éviter d'endommager les pieds de support, s'assurer que les vis de fixation 11 et 12 sont utilisées pour fixer l'appareil sur les meubles bas ainsi que sur le plan de travail.

# 02

05. x2

07. x10



## FR Fixation du panneau de porte de cuisine décoratif

À l'aide d'une alène, marquer l'arrière de la porte décorative (non fournie) en quatre points, comme illustré.

Aligner les deux supports de montage 05 sur les bords de la porte et les fixer avec les 4 vis 07 par le centre des trous d'œillets, au niveau des marques effectuées avec l'alène.

S'assurer que les crochets à chaque extrémité du support sont orientés vers le bas.

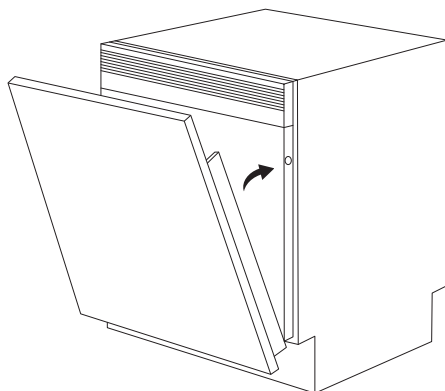
Marquer les trois trous restants entre les œillets de chaque support à l'aide d'une alène. Ne pas utiliser les trous les plus bas sous les crochets.

Fixer les supports avec les 6 vis 07.

### IMPORTANT :

1. Lors de l'installation de la poignée, il peut être nécessaire de fraiser les têtes de vis à l'arrière de la porte décorative pour assurer un ajustement affleurant au lave-vaisselle.
2. Avec une porte de type « Shaker » avec encadrement, s'assurer que la poignée est correctement positionnée pour éviter d'endommager le panneau central.

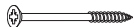
# 03



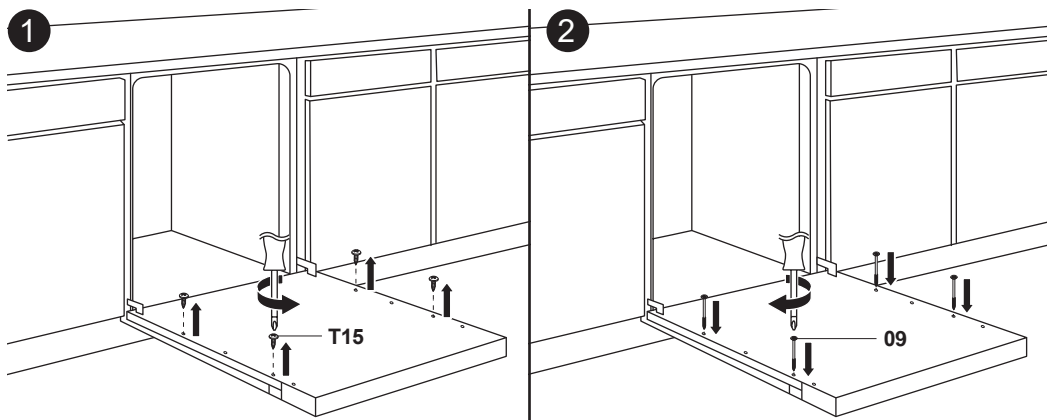
**FR** Engager les crochets situés au bas de chaque support dans la partie inférieure de la porte du lave-vaisselle, puis enfoncer délicatement les quatre ergots dans les ouvertures circulaires de la porte. Les bords en plastique de chaque support s'alignent sur les côtés du panneau de commande et recouvrent les bords de la porte une fois cette opération terminée.

**IMPORTANT :** Veiller à ce que le haut du panneau de porte soit aligné et complètement engagé dans chaque ouverture avant de fixer les 4 vis à bois 09 lors de l'étape 04.

# 04



09. x4

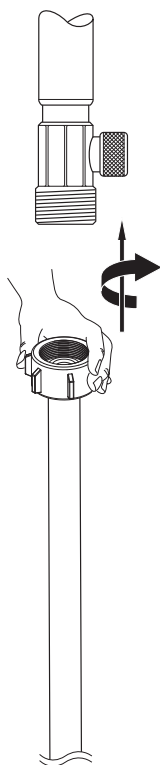


**FR** Une fois le panneau de porte installé et à niveau, retirer les quatre vis illustrées à l'aide d'un tournevis T15 et les mettre au rebut.

Fixer le panneau de porte à l'aide des 4 vis à bois 09 dans ces quatre trous.

**IMPORTANT :** S'assurer que les vis à bois utilisées ne dépassent pas l'épaisseur totale de la porte du lave-vaisselle et du panneau installé !

# 05



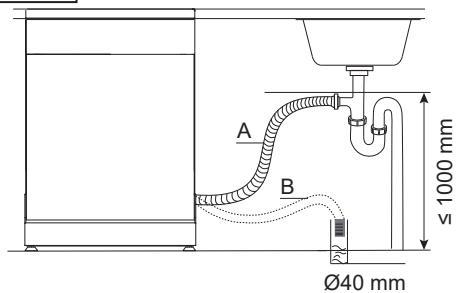
**FR** Le tuyau d'arrivée d'eau est monté en usine sur la base de l'appareil. Raccorder l'autre extrémité du tuyau à un nez de robinet isolant fileté de 3/4" BSP et s'assurer qu'il est bien serré.

**IMPORTANT** : cet appareil nécessite une protection antiretour adéquate pour empêcher les eaux usées de l'appareil de pénétrer dans l'alimentation en eau potable de votre propriété. Lors de l'installation, vous devez vérifier la présence d'une protection antiretour adéquate pour assurer la conformité aux réglementations locales relatives à l'eau du pays d'utilisation de l'appareil. Cela inclut l'utilisation de composants supplémentaires tels que des clapets antiretour doubles et des tuyaux qui doivent être conformes à la norme EN 1717 ou EN 61770.

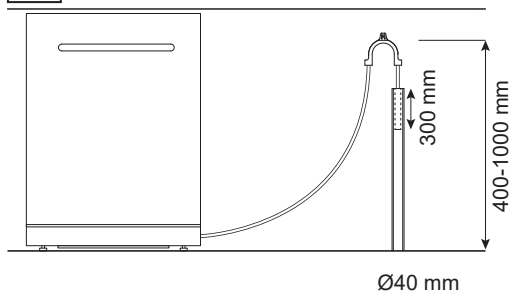


# 06

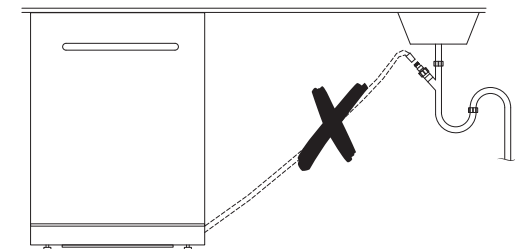
A / B



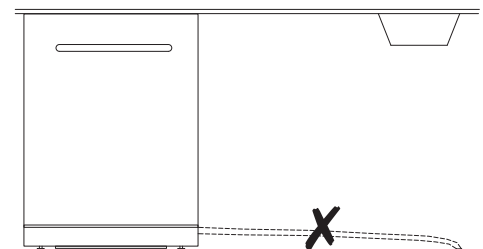
C



D



E

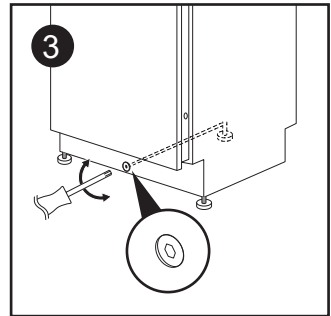
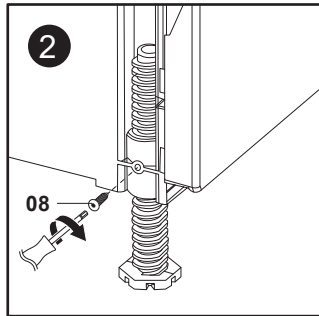
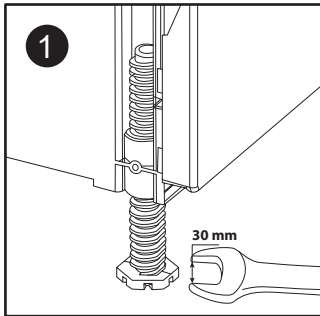


## FR ATTENTION

1. Ne pas raccorder le tuyau d'évacuation à plus de 1m du sol.
2. S'assurer que le tuyau d'arrivée d'eau et le tuyau d'évacuation sont correctement montés pour éviter les fuites. Ne pas plier ou écraser les flexibles.

# 07

08. x2



**FR** À l'aide d'un niveau à bulle, vérifier que le lave-vaisselle est stable et à plat et qu'il ne bascule pas. La hauteur totale du lave-vaisselle peut être ajustée entre 820 et 870mm afin que l'appareil puisse passer sous le plan de travail de votre cuisine.

Pour éviter d'endommager les pieds, soulever les trois pieds l'un après l'autre, et de 20mm maximum à la fois, afin de ne pas incliner excessivement l'appareil.

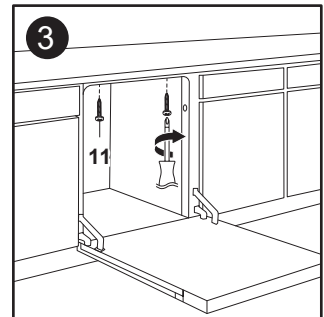
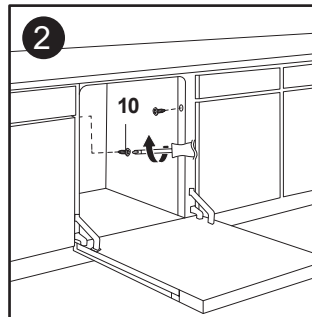
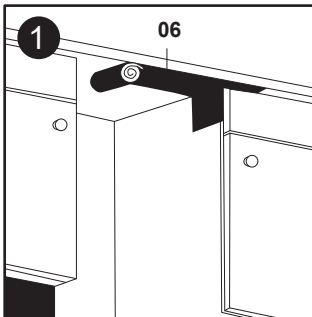
Une fois la hauteur correctement réglée, fixer les deux pieds avant avec les 2 vis 08 et un tournevis T15.

# 08

06. x1

10. x2

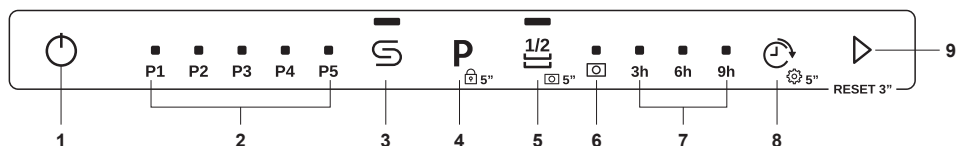
11. x2



- FR**
1. Pour protéger le dessous du plan de travail et les armoires adjacentes, fixer le ruban adhésif de protection 06 comme illustré.
  2. Si le plan de travail est en bois, fixer le lave-vaisselle sous le plan de travail à l'aide des 2 vis 11.
  3. S'il s'agit d'un plan de travail solide, une petite quantité de colle de fixation peut être utilisée au lieu des 2 vis 11.
  4. Fixer enfin le lave-vaisselle aux meubles adjacents à l'aide des 2 vis 10 dans les trous des parois latérales du lave-vaisselle.

S'assurer que les vis utilisées ne dépassent pas l'épaisseur totale du cadre du lave-vaisselle et du panneau latéral du meuble !

## FR Panneau de commande



### Commandes

1	<b>Marche / Arrêt</b>	Appuyer sur ce bouton pour allumer ou éteindre le lave-vaisselle.
2	<b>Indicateur de programme</b>	Indique l'option actuellement sélectionnée. La sélection par défaut est P3 Eco.
3	<b>Indicateur de sel</b>	Avertissement de faible niveau de sel, remplir le réservoir principal.
4	<b>Sélecteur de programme / verrouillage</b>	Appuyer sur ce bouton pour sélectionner le programme de lavage ou le maintenir enfoncé pendant cinq secondes pour verrouiller le panneau.
5	<b>Sélecteur de demi-charge / tablettes</b>	Appuyer sur ce bouton pour définir l'option Demi-charge sur certains programmes ou le maintenir enfoncé pendant cinq secondes pour choisir le lavage avec des tablettes.
6	Indicateur de tablettes	Indique que les tablettes sont la méthode de détergent choisie.
7	Indicateurs de démarrage différé	Indiquent l'heure de démarrage différé de 3, 6 ou 9 heures, si elle est sélectionnée.
8	Démarrage différé / Menu Réglages	Appuyer sur ce bouton pour régler le démarrage différé ou le maintenir enfoncé pendant cinq secondes pour accéder au menu Réglages.
9	Démarrer / Réinitialiser	Appuyer sur ce bouton pour démarrer ou annuler un programme. Remarque 1 : la porte doit être fermée pour que le programme démarre. Remarque 2 : maintenir le bouton Réinitialiser enfoncé pendant trois secondes jusqu'à entendre un bip.

### Programmes

<b>Indicateur de programme</b>	65°	P1 Cycle complet rapide Pour les tasses et les verres légèrement sales qui ont besoin d'un cycle de séchage.
	60°	P2 Universel Pour les casseroles, les poêles et les verres normalement sales.
	45°	P3 Eco Similaire au programme Universel, mais utilise moins d'eau et d'énergie.
	75°	P4 Intensif Pour la vaisselle très sale, y compris les casseroles et les poêles.
	10°	P5 Prélavage Cycle court à l'eau froide pour la vaisselle entreposée jusqu'à ce que l'appareil soit prêt pour une charge complète.

## Avant de commencer

---

**Retirer tous les matériaux d'emballage du lave-vaisselle.**

**Brancher la fiche à l'alimentation et mettre l'appareil sous tension. Le lave-vaisselle émet un signal sonore unique pour indiquer que vous pouvez le configurer en vue de sa première utilisation.**

**Suivre les étapes ci-après pour configurer votre lave-vaisselle en vue de sa première utilisation.**

**Avant d'utiliser le lave-vaisselle pour la première fois, il faut :**

1. Régler la dureté de l'eau en fonction de l'eau de votre lieu de résidence.
2. Remplir le réservoir de sel avec du sel pour lave-vaisselle.
3. Remplir le réservoir de liquide de rinçage avec du liquide de rinçage pour lave-vaisselle.
4. Ajouter de la poudre ou une tablette pour lave-vaisselle adaptée pour le premier lavage.

## Menu Réglages

Le menu Réglages propose diverses options permettant de régler les paramètres suivants :

1. Adoucisseur (dureté de l'eau)
2. Signal sonore
3. Dernière utilisation

Pour régler ces paramètres, mettre l'appareil sous tension puis appuyer et maintenir enfoncé le bouton Démarrage différé / Menu Réglages pendant cinq secondes. Une fois dans le menu Réglages :

1. Pour régler l'adoucisseur, appuyer une fois sur le bouton Programme, puis appuyer plusieurs fois sur le bouton Programme pour régler la dureté conformément au tableau ci-dessous.
2. Pour régler le signal sonore, appuyer une fois sur le bouton Demi-charge, puis sur le bouton Démarrer pour l'éteindre. Répéter cette opération pour réactiver le signal sonore.
3. Pour régler la fonction Dernière utilisation, appuyer une fois sur le bouton Démarrage différé, puis sur le bouton Démarrer pour l'activer. Répéter cette opération pour désactiver la fonction Dernière utilisation.

## 01 Dureté de l'eau

L'adoucisseur d'eau a pour but d'éliminer les minéraux tels que le carbonate de calcium présent dans l'eau, lesquels auraient un effet néfaste sur le bon fonctionnement de l'appareil. Plus la teneur en minéraux de ce genre est élevée, plus l'eau est dure. L'adoucisseur doit être réglé en fonction de la dureté de l'eau dans votre région. Merci de contacter votre société locale de service de distribution des eaux pour connaître la dureté de l'eau dans votre région.

### Réglage de la dureté de l'eau

La dureté de l'eau de l'appareil peut être réglée entre S0 (très douce) et S5 (très dure).

Il n'y a pas besoin d'utiliser de sel pour lave-vaisselle si l'eau est très douce (S0).

1. Déterminer la dureté de l'eau auprès de votre société locale de service de distribution des eaux. Ces informations figurent souvent sur le site Web de la société en effectuant une recherche avec votre code postal.
2. Il existe de nombreuses méthodes différentes pour indiquer la dureté de l'eau en fonction de votre pays. Les plus courantes se trouvent dans le tableau de dureté de l'eau ci-dessous.
3. Déterminer le réglage approprié pour l'appareil (S0 à S5) à partir du Tableau de dureté de l'eau à l'aide des informations fournies par votre société locale de service de distribution des eaux. Si l'échelle de dureté de l'eau utilisée dans votre région ne figure pas dans le tableau, des tableaux de conversion sont disponibles sur Internet.

### Tableau de dureté de l'eau

Réglage de l'appareil	État des LED de programme	Dureté de l'eau	
		Degrés Clarke (°e)	Degrés français (°fH)
S0	Toutes les LED sont éteintes	0-4	0-6
S1	P1 est allumé	5-14	7-20
S2	P1 / P2 sont allumés	15-20	21-29
S3	P1 / P2 / P3 sont allumés	21-27	30-39
S4	P1 / P2 / P3 / P4 sont allumés	28-41	40-59
S5	P1 / P2 / P3 / P4 / P5 sont allumés	42-62	60-89



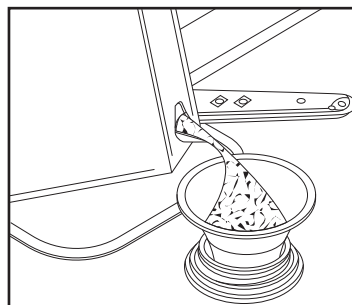
### **IMPORTANT : TOUJOURS UTILISER DU SEL POUR LAVE-VAISSELLE.**

Tous les autres types de sel n'étant pas spécifiquement conçus pour une utilisation dans un lave-vaisselle, en particulier le sel de table, endommageront l'adoucisseur d'eau. L'utilisation d'un sel inadapté pour une utilisation dans un lave-vaisselle entraîne une annulation de la garantie.

Faire l'appoint de sel uniquement avant de lancer l'un des programmes de lavage complets afin de veiller à ce que le sel renversé ne reste pas en contact prolongé avec le fond de l'appareil. Cela risquerait de provoquer de la corrosion. L'utilisation de sel pour lave-vaisselle dans l'adoucisseur d'eau permet d'éliminer les dépôts de calcium (calcaire) qui se forment lorsque l'appareil est utilisé dans des régions où l'eau est dure.

### **Remplissage du Réservoir de sel**

- Retirer le panier inférieur, puis dévisser et enlever le bouchon du réservoir de sel.
- Pour garantir l'efficacité de l'adoucisseur d'eau, le réservoir de sel doit être rempli avec 500ml d'eau avant d'ajouter le sel.
- Insérer un entonnoir (non fourni) dans le réservoir et ajouter suffisamment de sel pour lave-vaisselle pour atteindre le bord du réservoir. S'assurer que le réservoir n'est pas trop rempli pour éviter tout déversement de sel dans le fond de l'appareil. Il est normal qu'un peu d'eau sorte du réservoir pendant le remplissage.
- Retirer l'entonnoir et remettre le bouchon en place.
- L'indicateur de sel sur le panneau d'affichage devrait s'éteindre dès que le premier cycle de lavage complet aura amorcé le système d'adoucisseur d'eau.



## 03 Liquide de rinçage

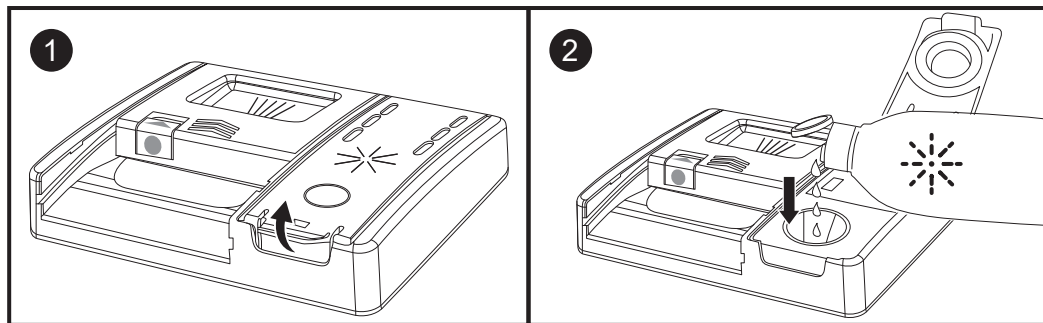
Le liquide de rinçage est ajouté pendant le dernier cycle de rinçage et permet d'abaisser la tension superficielle de l'eau avant le démarrage du cycle de séchage.

Ainsi, il ne se formera pas de gouttelettes d'eau sur la vaisselle et le séchage se fera sans traces ni traînées.



**IMPORTANT : TOUJOURS UTILISER UN LIQUIDE DE RINÇAGE COMPATIBLE LAVE-VAISSELLE.**

Utiliser uniquement du liquide de rinçage spécial lave-vaisselle. Ne jamais remplir le distributeur de liquide de rinçage avec d'autres substances, par exemple du vinaigre, du nettoyant pour lave-vaisselle, etc. Cela endommagera l'appareil et annulera la garantie.



### Remplissage du distributeur de liquide de rinçage

Le distributeur de liquide de rinçage est situé à l'intérieur de la porte, sur le panneau de détergent.

Ouvrir le bouchon à charnière pour y accéder.

Verser délicatement le liquide de rinçage dans le récipient jusqu'à atteindre le repère « max. » ; ne pas remplir au-delà.

Fermer le bouchon à charnière.



**IMPORTANT : ÉPONGER TOUT DÉVERSEMENT DE LIQUIDE DE RINÇAGE AVEC UN CHIFFON ABSORBANT ET DOUX POUR ÉVITER UNE QUANTITÉ DE MOUSSE EXCESSIVE PENDANT LE PROCHAIN CYCLE DE LAVAGE.**

### Réglage du paramètre de liquide de rinçage

Le distributeur de liquide de rinçage possède six réglages ; il est réglé en usine sur R2. Ce sera le paramètre approprié dans la plupart des cas.

Cependant, s'il reste des gouttes d'eau sur la vaisselle après le lavage, augmenter la quantité de liquide de rinçage dans le menu Réglages.

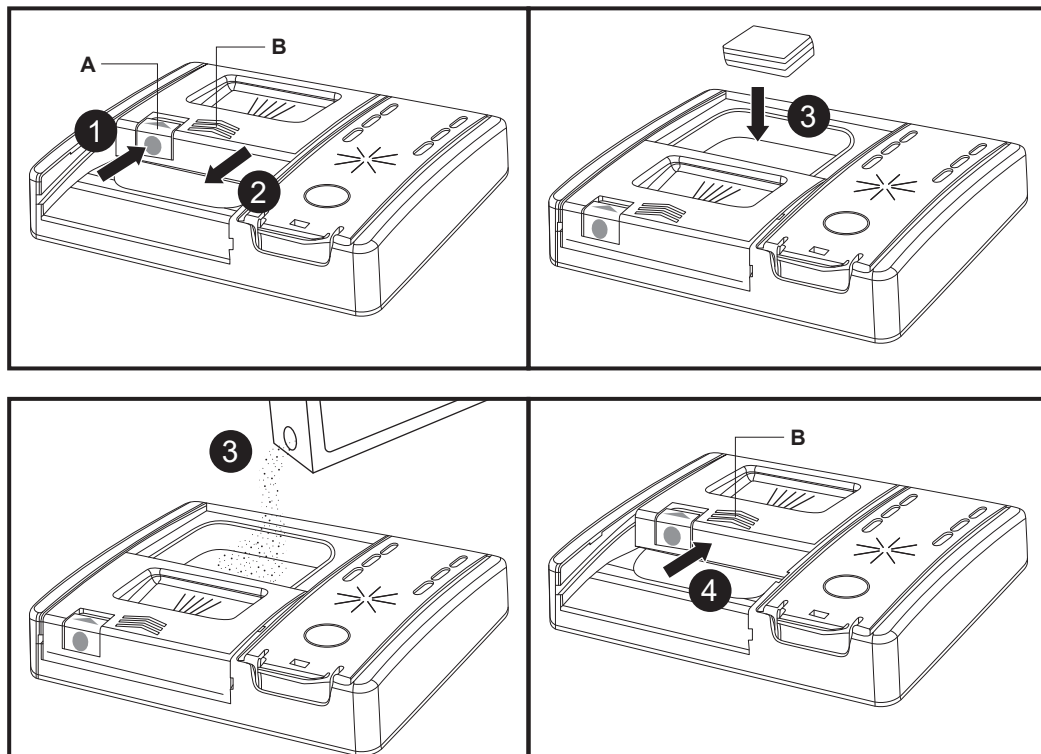
S'il reste des traînées blanches sur la vaisselle après le lavage, réduire la quantité de liquide de rinçage dans le menu Réglages.

### Choix du détergent

Veiller à utiliser uniquement du détergent en poudre ou en tablette adapté aux lave-vaisselle. Toujours suivre les consignes du fabricant concernant la quantité à utiliser. Parfois, il se peut que les tablettes ne se dissolvent pas complètement et ne soient pas entièrement utilisées pendant le cycle de lavage rapide le plus court. Il est donc recommandé d'utiliser du détergent en poudre pour ce programme.

### Remplissage du distributeur de détergent

Pour ouvrir le couvercle de détergent, appuyer sur le couvercle au point A ; il s'ouvre sous l'effet du ressort. Une fois que le détergent approprié a été placé dans le réservoir, fermer le couvercle en le faisant glisser vers l'avant en position B et en appuyant dessus jusqu'à entendre un déclic. Toujours ajouter le détergent juste avant de lancer chaque cycle de lavage.





### Chargement et déchargement des paniers du lave-vaisselle

Pour garantir des performances optimales de l'appareil, suivre les consignes ci-après pour remplir le lave-vaisselle. Les fonctions et l'apparence des paniers et des paniers à couverts peuvent varier d'un modèle à l'autre.

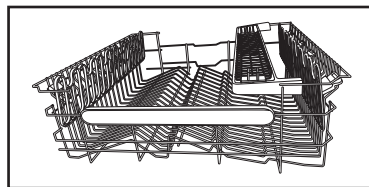


**IMPORTANT** : INFORMATIONS RELATIVES AU CHARGEMENT CORRECT DU LAVE-VAISSELLE POUR GARANTIR DES PERFORMANCES DE LAVAGE ADÉQUATES :

- laver uniquement des éléments lavables au lave-vaisselle.
- Ne pas laver d'éléments en bois, en aluminium, en cuivre ou en porcelaine fine.
- Ne pas laver des verres en cristal de plomb.
- Retirer les résidus d'aliments présents sur la vaisselle et les couverts.
- Retirer les résidus d'aliments de la vaisselle en trempant cette dernière dans l'eau pour les ramollir.
- Ne pas laver les petits objets légers car ils peuvent sortir des paniers.
- S'assurer que les verres et les éléments fragiles ne touchent rien d'autre dans les paniers.
- Vérifier que tous les récipients (verres, tasses et casseroles) sont à l'envers et en position stable pour éviter tout retournement et risque de lavage incorrect ou accumulation d'eau.
- Veiller à ce que tous les gros couteaux à découper soient posés à plat dans le panier supérieur et ne soient pas à la verticale.
- Ne placer aucun objet dans les paniers pour éviter de bloquer la rotation des bras de lavage.
- Contrôler que les bras de lavage tournent librement avant de lancer le programme de lavage.
- Pour obtenir les meilleurs résultats de lavage avec un petit nombre d'éléments, vérifier que ces derniers sont répartis dans tous les paniers.

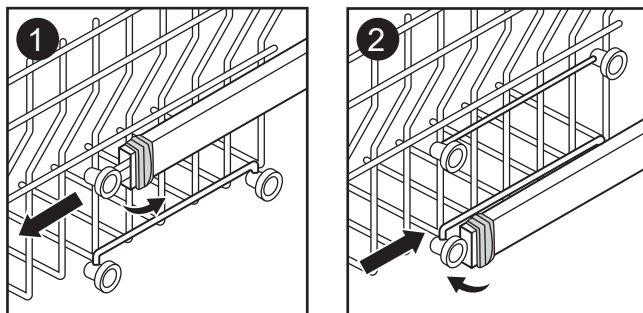
### Chargement du panier supérieur

Le panier supérieur est destiné aux éléments plus légers et plus délicats, comme les verres, les tasses et soucoupes, les petits bols et les petites casseroles. S'assurer que la vaisselle ne se renverse pas pendant le cycle de lavage.



### Réglage du panier supérieur

Si nécessaire, il est possible de régler la hauteur du panier supérieur afin d'obtenir plus de place pour les grands ustensiles placés soit dans le panier supérieur, soit dans le panier inférieur. Le panier supérieur peut être ajusté en tournant les dispositifs de fermeture aux extrémités des coulisses et en retirant le panier des coulisses. Replacer le panier à la nouvelle hauteur et remettre les dispositifs de fermeture dans leur position d'origine. Les éléments longs, les ustensiles de service, les couverts à salade ou les couteaux doivent être posés à plat pour ne pas gêner la rotation des bras de lavage. Les supports à verres peuvent être utilisés pour tenir les pieds fragiles des verres à vin ou être repliés à la verticale si nécessaire.

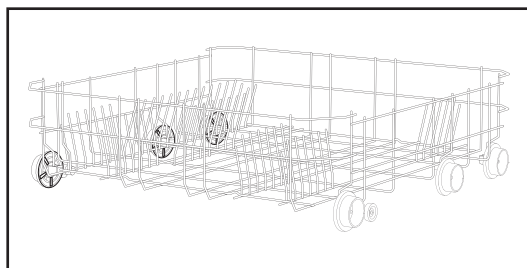


## Chargement du panier inférieur

Placer la vaisselle de grande taille la plus sale dans le panier inférieur, notamment les casseroles, poêles, couvercles, assiettes et bols.

S'assurer que les éléments les plus hauts sont placés sur les côtés pour éviter de bloquer la rotation du bras de lavage.

Le panier inférieur dispose lui aussi de grilles rabattables. Il est possible de les coucher pour obtenir plus de place pour les articles plus volumineux.

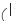


## Lancement d'un programme de lavage

Une fois toutes les étapes relatives à l'installation et la disposition de la vaisselle ci-dessus réalisées, tout est prêt pour pouvoir lancer un programme de lavage pour la première fois.


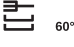

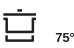



**IMPORTANT : APRÈS AVOIR SÉLECTIONNÉ LE PROGRAMME ET APPUYÉ SUR LE BOUTON DE DÉMARRAGE, L'APPAREIL NE DÉMARRE QU'UNE FOIS LA PORTE COMPLÈTEMENT FERMÉE.**

1. Ouvrir la porte, remplir le lave-vaisselle et ajouter du détergent pour lave-vaisselle ou une tablette 3 en 1 dans le distributeur.
2. Appuyer sur le bouton Marche  pour allumer l'appareil. Le programme Eco par défaut est sélectionné.
3. Pour choisir un autre programme de lavage, appuyer sur les boutons Sélection des options [ $<$ ] ou [ $>$ ] jusqu'à ce que l'option souhaitée soit sélectionnée. Les options s'affichent dans l'ordre indiqué dans le tableau des programmes de lavage ci-dessous. Les détails du programme sélectionné s'affichent sur l'écran.
4. Fermer la porte jusqu'à entendre un déclic ; le cycle de lavage se lance.

## Tableau des programmes de lavage

Indique les temps de lavage types de chaque programme.

Programme		Description	Durée du programme (minutes)	Température	Demi-charge	Type
P1	 65°	Cycle complet rapide	59	65 °C	Non	Lavage / Séchage
P2	 60°	Universel	131	60 °C	Oui	Lavage / Séchage
P3	 ECO 45°	Eco	233 - 236	45 °C	Oui	Lavage / Séchage
P4	 75°	Intensif	135	75 °C	Non	Lavage / Séchage
P5	 10°	Prélavage	10	–	Non	Lavage

### REMARQUES :

1. Le programme ECO (\*EN60436) convient pour nettoyer de la vaisselle normalement sale. Il s'agit du programme le plus efficace en termes de consommation d'énergie et d'eau pour ce type de vaisselle et est conforme à la directive européenne Écodesign.
2. Le pré-rinçage manuel de la vaisselle entraîne une augmentation de la consommation d'eau et d'énergie. Il n'est donc pas recommandé.
3. Le lavage de la vaisselle dans un lave-vaisselle domestique consomme généralement moins d'énergie et d'eau que le lavage à la main lorsque le lave-vaisselle domestique est utilisé conformément à cette notice.

### Modification ou annulation d'un programme de lavage

Pour modifier le programme de lavage en cours et l'annuler, appuyer sur le bouton Démarrer / Réinitialiser pendant trois secondes. Appuyer sur les boutons Sélection des options pour choisir le nouveau programme.

**REMARQUE :** si le programme a été lancé depuis un certain temps, il se peut que le détergent ait été distribué et utilisé pendant le cycle de lavage principal. Il est recommandé d'ouvrir la porte et de vérifier le distributeur avant de lancer un nouveau programme.

### Ajout de vaisselle en cours de programme de lavage

Si vous souhaitez ajouter un élément pendant un programme de lavage, ouvrir la porte avec précaution pour désactiver le verrouillage.

**NE PAS OUVRIR COMPLÈTEMENT** la porte si vous entendez que les bras de lavage continuent de tourner, pour éviter tout risque de brûlures dues à l'eau chaude.

### Déchargement des paniers

1. Une fois le programme de lavage terminé, éteindre l'appareil.
2. Ouvrir la porte et laisser la vaisselle refroidir avant de la manipuler. Attention : la vaisselle sera chaude.
3. Une fois la vaisselle refroidie, vider d'abord le panier inférieur, puis le panier supérieur.

## Dépannage

Problème	Causes possibles	Solutions
Le lave-vaisselle ne démarre pas	Fusible grillé ou disjoncteur du tableau électrique déclenché.	Remplacer le fusible ou réinitialiser le tableau électrique. Si ce problème persiste, il se peut qu'il y ait un défaut électrique. Contacter le service client pour obtenir des conseils.
	Il n'y a pas de courant électrique.	Vérifier que la fiche est correctement installée et que l'appareil est sous tension.
	La pression de l'eau est basse.	Vérifier que l'arrivée d'eau est raccordée et ouverte.
La pompe d'évacuation ne cesse de fonctionner	Débordement possible.	Contactez le service client.
Bruit	Il est normal d'entendre le bruit de l'eau. Toutefois, il est possible que la vaisselle bouge pendant le cycle de lavage.	S'assurer que le lave-vaisselle est correctement chargé avant de lancer le programme.
La vaisselle et les couverts ne sont pas complètement propres	Chargement incorrect ou sélection d'un cycle de lavage inapproprié.	S'assurer que le lave-vaisselle est correctement chargé, que les bras de lavage ne sont pas sales ou obstrués et sélectionner le cycle approprié en fonction du niveau de salissure.
Filtres gras et obstrués	Intervalle de nettoyage et d'entretien du filtre dépassé.	Retirer et nettoyer tous les filtres régulièrement et utiliser une solution de lavage dédiée aux lave-vaisselle. Toujours suivre les instructions du fabricant concernant l'utilisation.
Un voile se dépose sur la vaisselle en verre ou en céramique	Le verre et la céramique ne sont pas toujours adaptés au lave-vaisselle.	Veiller à ce que les articles fragiles ou non lavables au lave-vaisselle soient lavés à la main uniquement.
Des taches de rouille se forment sur les couverts	Tous les couverts ne passent pas au lave-vaisselle ou ne sèchent pas complètement.	Veiller à laver uniquement à la main la vaisselle fragile ou non lavable au lave-vaisselle ou à la sécher vous-même rapidement une fois le cycle de lavage terminé.
Il reste des traces de détergent après le lavage	Détergent incorrect ou liquide de rinçage renversé.	Utiliser un détergent approprié et essuyer le liquide de rinçage renversé avant de lancer un programme de lavage.
Détergent partiellement utilisé ou toujours dans le bac	Certaines tablettes 3 en 1 ne se dissolvent pas complètement pendant les cycles de lavage courts ou lorsque de la vaisselle bloque le bac.	Utiliser du détergent en poudre plutôt que des tablettes 3 en 1 pour les cycles de lavage courts et réorganiser le panier supérieur avant utilisation.



**AVERTISSEMENT : CE LAVE-VAISSELLE NE PEUT PAS ÊTRE ENTRETENU PAR LE CLIENT. CONTACTER LE SERVICE CLIENT DE VOTRE PAYS INDIQUÉ À LA FIN DE CE MANUEL.**

## En cas d'erreur

En cas d'erreur pendant l'utilisation, le voyant correspondant au programme concerné clignote rapidement et un bip intermittent retentit. Éteindre le lave-vaisselle à l'aide du bouton Marche/Arrêt, vérifier les tuyaux d'arrivée et d'évacuation de l'eau et résoudre les problèmes détectés.

Une fois ces vérifications effectuées, sélectionner à nouveau le programme de lavage et répéter le cycle de lavage. Si le problème persiste, contacter l'assistance téléphonique de votre pays au numéro indiqué à la fin de ce manuel.



**AVERTISSEMENT : NE PAS TENTER DE PROCÉDER VOUS-MÊME AUX RÉPARATIONS ; CONTACTER LE SERVICE CLIENT INDIQUÉ À LA FIN DE CE MANUEL.**

## Disponibilité des pièces de rechange

Selon leur type, les pièces de rechange peuvent être disponibles pendant une période minimale de sept ans pour les réparateurs professionnels, ou pendant un minimum de dix ans pour les réparateurs professionnels et les utilisateurs finaux. Pour obtenir de l'aide, contacter le service clientèle ou visiter le site suivant : [www.kingfisherspares.com](http://www.kingfisherspares.com).

Conformément à la Directive UE 2019/2017. Des informations sont également disponibles sur le site Web : [www.kingfisher.com/products](http://www.kingfisher.com/products)

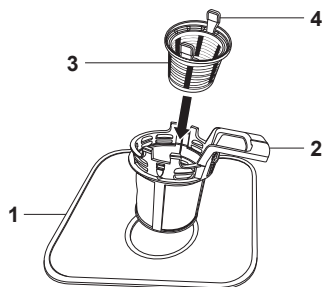
En vous assurant que ce produit est éliminé correctement, vous contribuerez à éviter des conséquences potentiellement néfastes sur l'environnement et la santé publique suite à une mauvaise manipulation du produit.

Pour organiser une intervention, contacter le service client à l'un des numéros verts suivants. Composer le numéro qui correspond au pays dans lequel le lave-vaisselle a été acheté :

France 0805 114 951 [france@kingfisherservice.com](mailto:france@kingfisherservice.com)

---

### FR Pièces du filtre



Le système de filtre se compose d'un filtre plat à mailles et d'un filtre cylindrique en deux parties : une partie à mailles fines et une autre à grosses mailles.

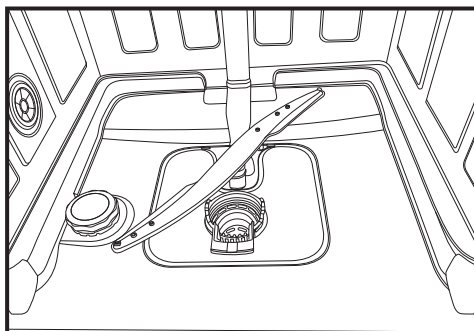
1. Filtre plat à mailles : les particules d'aliments seront initialement éliminées et évacuées vers le filtre à mailles en acier avant d'entrer dans le filtre cylindrique en plastique.
2. Filtre cylindrique à grosses mailles : les gros résidus comme les fragments d'os seront récupérés par le filtre à grosses mailles avant qu'ils ne puissent atteindre la pompe.
3. Microfiltre cylindrique : ce filtre retient les plus petites particules d'aliments dans le collecteur pendant le cycle de lavage.
4. Languettes.

### Nettoyage des filtres



**IMPORTANT : IL EST RECOMMANDÉ DE NETTOYER LES FILTRES UNE FOIS PAR SEMAINE POUR GARANTIR LE BON FONCTIONNEMENT DE L'APPAREIL.**

Pour retirer les filtres à des fins de nettoyage, retirer d'abord le panier inférieur et faire tourner le bras de lavage inférieur afin qu'il soit parallèle à l'avant de l'appareil. Ensuite, tourner le haut du filtre cylindrique (2) de 45° dans le sens antihoraire et soulever l'ensemble pour tout retirer.



Pincer les deux languettes (4) situées sur le dessus du filtre à grosses mailles (2) et soulever le microfiltre (3) pour le retirer. Le filtre plat à mailles peut maintenant être retiré en le faisant glisser en dessous du bras de lavage.

Retirer tout résidu d'aliment de grande taille récupéré par les filtres et nettoyer ces derniers soigneusement à l'aide d'une brosse à l'eau chaude savonneuse. Veiller à ne pas endommager le microfiltre.

Pour réinstaller les filtres, effectuer les étapes ci-dessus dans l'ordre inverse en veillant à ce que les deux languettes du filtre à grosses mailles soient correctement insérées dans le microfiltre. Enfin, faire tourner l'ensemble filtre à l'intérieur du logement du collecteur jusqu'à ce que vous le sentiez descendre légèrement, puis le tourner de 45° dans le sens horaire pour le verrouiller.



**AVERTISSEMENT : NE JAMAIS UTILISER L'APPAREIL SANS LES FILTRES. S'ASSURER QUE LES FILTRES PLAT ET CYLINDRIQUE SONT CORRECTEMENT VERROUILLÉS AVANT D'UTILISER L'APPAREIL !**

## Nettoyage des bras de lavage

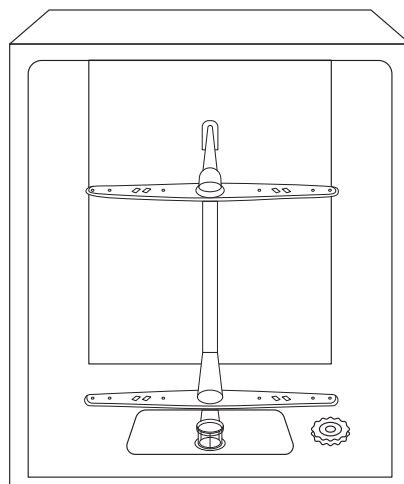
Vérifier les bras de lavage chaque semaine pour s'assurer que tous les gicleurs sont propres et non obstrués par du calcaire ou des résidus d'aliments. S'il est nécessaire de nettoyer les bras de lavage, ils peuvent être retirés comme suit :

### Bras inférieur

1. Retirer le panier inférieur.
2. Maintenir le bras au centre et le tirer verticalement vers le haut.
3. Nettoyer les gicleurs sous un filet d'eau à l'aide d'une petite brosse.
4. Remettre le bras en place en le poussant vers le bas jusqu'à ce qu'il s'enclenche.

### Bras supérieur

1. Le bras supérieur peut être retiré sans retirer le panier supérieur.
2. Pour retirer l'ensemble du mécanisme du bras de lavage, faire glisser le panier supérieur vers l'avant et déclipser l'avant et l'arrière de la face inférieure du panier supérieur.
3. Dévisser l'écrou de blocage dans le sens horaire pour retirer le bras de lavage du tuyau d'alimentation.
4. Sinon, pour laisser le tuyau d'alimentation relié au panier et simplement retirer le bras de lavage, dévisser l'écrou de blocage comme à l'étape 3.
5. Nettoyer les gicleurs sous un filet d'eau à l'aide d'une petite brosse.
6. Réinstaller le bras de lavage en serrant l'écrou de blocage et en clipsant le bras gicleur sur le panier.
7. Veiller à ce que le tuyau d'alimentation se fixe sur l'alimentation en eau à l'arrière de l'appareil, une fois le panier supérieur repoussé à l'intérieur.



## Nettoyage du lave-vaisselle

Essuyer régulièrement les joints d'étanchéité de la porte avec un chiffon humide bien essoré pour éliminer les traces d'aliments et d'autres résidus. S'assurer que l'eau n'entre pas dans les composants de verrouillage ou électriques montés dans la porte.



**AVERTISSEMENT : NE PAS UTILISER DE NETTOYANTS ABRASIFS OU DE TAMPONS À RÉCURER POUR NETTOYER LE LAVE-VAISSELLE. VOUS RISQUERIEZ DE RAYER LA FINITION.**

# Entretien du lave-vaisselle

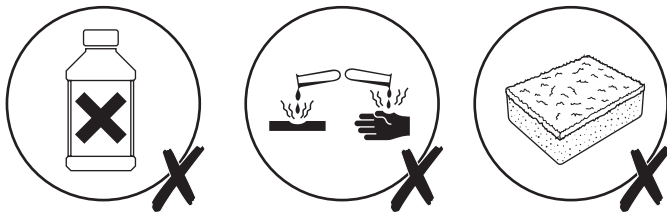
## Après chaque lavage

Laisser la porte légèrement entrouverte pendant quelques minutes pour permettre à l'humidité et aux odeurs de se disperser.

## Nettoyage de l'appareil

Débrancher l'appareil avant de le nettoyer.

Utiliser occasionnellement des produits de nettoyage et de détartrage spéciaux pour lave-vaisselle afin d'assurer la propreté de l'intérieur de l'appareil.



## Assistance téléphonique (numéro vert) :

0805 114 951 france@kingfisherservice.com



ÉLÉMENTS D'EMBALLAGE  
À SÉPARER + NOTICE À  
DÉPOSER DANS LE BAC  
DE TRI



FR

Cet appareil  
se recycle

REPRISE  
À LA LIVRAISON

À DÉPOSER  
EN MAGASIN

À DÉPOSER  
EN DECHETERIE



Points de collecte sur [www.quefairedemesdechets.fr](http://www.quefairedemesdechets.fr)  
Privilégiez la réparation ou le don de votre appareil !

## Fabricant :

### EU Manufacturer:

Kingfisher International Products B.V.,  
Rapenburgerstraat 175E,  
1011 VM Amsterdam,  
The Netherlands

## FR [www.castorama.fr](http://www.castorama.fr)

[www.bricodepot.fr](http://www.bricodepot.fr)

[www.screwfix.fr](http://www.screwfix.fr)

Assistance téléphonique (sans frais) :

0805 114 951 france@kingfisherservice.com

**Pour consulter les manuels d'instructions en  
ligne, rendez-vous sur le site  
[www.kingfisher.com/products](http://www.kingfisher.com/products)**